

CENTRE HOSPITALIER DE DOUARNENEZ



AU COEUR
DE LA VILLE

Sommaire

Introduction	02
Editorial	03
Offre ambulatoire	04
Urgences et aval des urgences	05
Cardiologie	06
Cancérologie	07
Filière de la personne âgée	08
Unité de soins palliatifs	09
Plateaux techniques	10
Coopérations	11

Le mot de la Directrice

02	Offrir des conditions d'accueil et de prise en charge en sécurité et de qualité aux patients et aux usagers, tel est notre challenge quotidien ;
03	
04	Attirer, accueillir et fidéliser nos professionnels et leur assurer des conditions de travail améliorées, telle est notre ambition ;
05	S'ouvrir à nos partenaires, coopérer ensemble pour promouvoir des actions de santé publique et coordonner au mieux le parcours des patients, tel est notre ADN ;
06	
07	
08	Le CH Douarnenez avec l'ensemble de ses professionnels est engagé au quotidien pour assurer des soins de proximité et de spécialités nécessaires à la population de son territoire.
09	
10	
11	

*La qualité des soins en proximité
par des personnels engagés.*

Valérie Juvet





Le Centre Hospitalier de Douarnenez est un établissement public de santé, doté de l'autonomie juridique et financière, localisé en toute pointe du Finistère, sur le littoral sud. Il dessert les bassins de vie de Douarnenez, du Cap Sizun, du Porzay et du Sud de la Presqu'île de Crozon, soit un territoire de près de 44 000 habitants.

L'établissement s'inscrit dans une approche graduée de l'offre de soins et travaille en complémentarité et de manière coordonnée avec les autres acteurs présents sur le territoire. Ainsi, nous sommes ouverts à l'ensemble des acteurs de santé libéraux sur notre secteur et développons des coopérations avec les établissements de l'Union Hospitalière de Cornouaille (UHC) créée en 2009 puis convertie en groupement hospitalier de territoire (GHT) en 2016. Le Projet médical partagé a été construit dans cette logique.

Acteurs incontournables de la filière gériatrique, le CH Douarnenez et les établissements d'hébergement pour personnes âgées dépendantes (EHPAD) en Direction Commune - La Vallée du Goyen et les Collines Bleues - sont parties prenantes de la création du GCSMS Part'âge.

Le CH Douarnenez, labellisé Hôpital de Proximité depuis 2023, certifié par la HAS, organise son activité autour de quatre grandes filières de soins et d'accompagnement :

- La médecine d'urgence et d'aval des urgences
- Le nouveau pôle ambulatoire permettant d'accéder à des consultations de spécialités et des actes de diagnostics et thérapeutiques
- La filière de médecine polyvalente et spécialisée (cardiologie, hématologie, diabétologie, soins palliatifs...) en hospitalisation complète et son Centre de médecine ambulatoire (HDJ)
- La filière de la personne âgée qui comprend des services d'hospitalisation conventionnelle spécialisés (court séjour gériatrique, soins médicaux et de réadaptation - SMR), une offre d'hébergement (EHPAD) et des services alternatifs permettant une prise en charge au plus près du domicile (accueil de jour, SSIAD, CLIC, Pateforme de répit et des aidants - PFR).

Riche de ses hommes et ses femmes, le CH Douarnenez assure un accès aux soins H24, des actions de prévention et de promotion en santé à l'attention de la population qu'il dessert.

Le CH Douarnenez se modernise pour assurer un meilleur accueil, une meilleure prise en charge des patients, des habitants et offrir des conditions de travail améliorées à ses professionnels.

Offre ambulatoire

Apporter une offre ambulatoire diversifiée et de qualité en proximité.

Un tout nouveau plateau ambulatoire

Depuis février 2024, le nouveau plateau ambulatoire bénéficie d'espaces plus grands, lumineux et totalement rénovés afin d'offrir des conditions d'accueil et de confort du patient améliorées, une unité de lieu pour un parcours plus lisible et fluide.

Ce plateau ambulatoire accueille :

- Les consultations externes
- Le plateau technique interventionnel

Quelque 40 praticiens du CH Douarnenez, du CH de Cornouaille Quimper Concarneau ou libéraux (dans le cadre du GCS du pays de Douarnenez) assurent une prise en charge en ambulatoire dans les spécialités suivantes : cardiologie, orthopédie, traumatologie, OPH, urologie, ORL, anesthésie, chirurgie viscérale, neurologie, chirurgie plastique, dermatologie, gastroentérologie, médecine polyvalente, oncologie, hématologie, médecine gériatrique, rhumatologie, pneumologie, audiométrie.

Les consultations externes

Ouvertes du lundi au Vendredi, des consultations dans les différentes spécialités sont proposées soit

en primo-consultations, soit en suivi après un événement de santé qui a nécessité une hospitalisation dans un autre établissement du territoire. Les différents spécialistes sont présents sur place chaque semaine.

Un plateau technique interventionnel

En proximité, des actes de diagnostics et thérapeutiques sont assurés sous anesthésie locale ou générale selon leur nature par des médecins spécialistes et les équipes paramédicales, dans un environnement sécurisé et de qualité (3 salles dédiées à des actes techniques sous anesthésie locale, une salle iso 7 destinée à des actes sous AG, une salle de réveil).

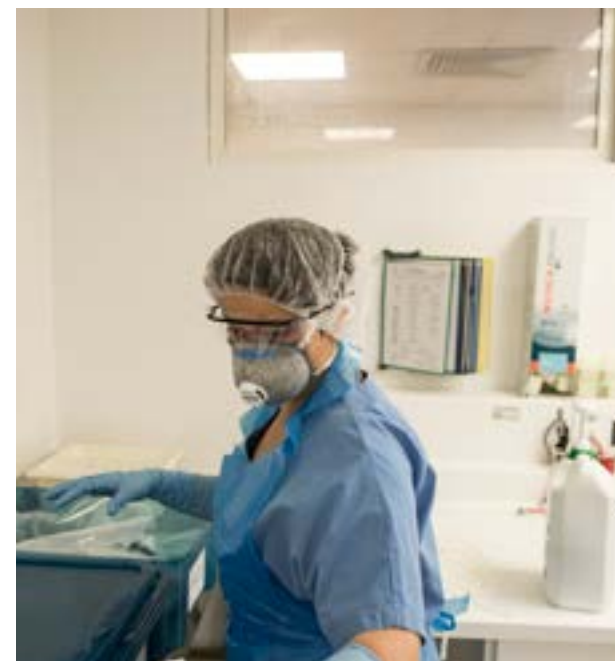
Les actes suivants sont réalisés sur avis du médecin spécialiste en consultations externes :

- Gastro-entérologie : fibroscopie gastrique, rectoscopie, coloscopie, exérèse de polypes
- Chirurgie plastique : exérèse lésions de la peau, autogreffes, reconstructions
- Dermatologie : exérèse petites lésions de la peau
- Vasculaire : Laser endo veineux OPH dans le traitement des varices
- Ophtalmologie : injections intra vitréennes dans le cadre de la prise en charge de la DMLA, petite chirurgie de la paupière.

- ORL : chirurgie plastique de la face, reconstruction après lésions de la face et sous face, auto greffe. Pose de site implantable. A noter que nous disposons d'une cabine d'audiométrie : les IDE réalisent ces bilans deux fois par semaine.

- Cardiologie : pose de pace maker, cardioversion, pose d'holter implantable.

Selon les actes, notamment lors d'anesthésie générale, les patients sont hospitalisés en unité ambulatoire de l'établissement pour quelques heures.



Le service d'accueil des urgences et l'aval des urgences

Les urgences

Le service des urgences du CH Douarnenez est ouvert sur l'extérieur et accueille toute personne 24h/24. Un SMUR, localisé sur le site de Douarnenez, est de retour en journée depuis avril 2023.

Capacité d'accueil de l'unité

Le service des urgences du CH Douarnenez accueille plus de 14 000 personnes par an et a pour missions d'admettre et de prendre en soins tout patient (adulte et enfant) nécessitant une prise en charge médicale urgente relevant de différentes spécialités telles que la traumatologie, les troubles cardiovasculaires, la pneumologie, la gastro-entérologie, la neurologie, la psychiatrie ou encore l'urologie.

Organisé en filières de prise en charge

- **Accueil des patients** par une infirmière d'accueil et d'orientation (IAO) pour un premier entretien et un examen clinique afin d'orienter le patient dans la filière adéquate ; elle peut également réaliser les premiers soins, prescrire certaines radiologies, ou administrer un antalgique ;
- **Filière courte** dédiée à l'accueil et aux soins des patients dont la pathologie ne va pas nécessiter plusieurs examens complémentaires (réalisation de sutures, de plâtres, etc.) ;

- **Filière longue** dédiée aux patients dont l'état de santé est dégradé et qui nécessitent des soins multiples, des examens complémentaires et possiblement une hospitalisation (quatre box dédiés). Deux lits en zone d'hospitalisation de très courte durée (ZHTCD) sont aussi disponibles pour une surveillance particulière (scope) ou des soins techniques poussés, avant ré-évaluation et éventuelle hospitalisation dans un service de soins ;
- **Circuit urgences vitales** comprenant une salle dite de « déchocage » équipée de matériel spécifique à la prise en soins de patients au pronostic vital menacé. ;
- Un salon circuit court, instauré depuis juillet 2024, permet de fluidifier le parcours des patients (attente de résultats d'examens, attente de prescriptions de sortie, etc.).

Médecine post-urgences

L'unité de Médecine Post-Urgences (MPU) est une unité de médecine polyvalente d'hospitalisation complète. Elle a été créée en 2011 afin de répondre aux besoins d'hospitalisations non programmées des patients présents aux urgences et, ainsi de préserver autant que possible les capacités d'hospitalisation des services de médecine. Le service a une capacité de 12 chambres seules.

L'équipe

L'équipe médicale se compose de 3 médecins qui coopèrent avec le service des Urgences pour assurer une fluidité du parcours du patient.

Les patients peuvent bénéficier dans un délai très court de consultations médicales spécialisées et chirurgicales, de kinésithérapeutes-ergothérapeutes, d'assistantes sociales, d'infirmières, de diététiciennes ainsi que d'une équipe de liaison en psychiatrie, une équipe de liaison et de soins en addictologie, une équipe mobile de gériatrie le cas échéant. La durée moyenne de séjour est de 3,5 jours.

La maison médicale de garde

Implantée au sein du CH Douarnenez, la maison médicale de garde est ouverte les samedis à partir de 12h et les dimanches et jours fériés, à partir de 10h. L'accès au médecin de garde se fait après régulation médicale téléphonique préalable par le SAMU-centre 15. En dehors des horaires d'ouverture de la maison médicale de garde, la prise en charge des patients relevant de soins non programmés passe par la régulation médicale du SAMU-centre 15 qui peut, soit dispenser un conseil médical par téléphone, soit proposer un rendez-vous auprès d'un médecin, soit mobiliser un médecin mobile pour une visite à domicile, ou bien le service d'urgences du centre hospitalier.

Filière cardiologie

Le CH Douarnenez porte un projet global et cohérent de maintien et de développement d'une offre de cardiologie de proximité performante tant en ambulatoire qu'en hospitalisation complète ainsi qu'une activité interventionnelle en coopération avec le CH de Cornouaille Quimper Concarneau.

Un accès à un avis spécialisé

Le service de cardiologie offre tous les jours de la semaine un plateau technique complet dédié à la cardiologie, non invasif (échographie trans-thoracique, échocardiographie trans-oesophagienne, échocardiographie de stress, échographie doppler vasculaire, épreuve d'effort, holters ECG et tensionnels), ainsi que des consultations de spécialistes. Des cardiologues, des angiologues / angiologues, des infirmières composent l'équipe qui accueille les patients porteurs de pathologies cardio-vasculaires.

Un accès à de la cardiologie interventionnelle

Outre la poursuite de la primo-implantation de stimulateurs cardiaques, (60 à 70 primo-implantations sont réalisées chaque année depuis plus de 10 ans), et l'activité d'électrophysiologie diagnostique par l'implantation de holters insérables (20 à 25/an), le service souhaite développer une nouvelle activité de pointe : l'électrophysiologie diagnostique dans le

but de mieux définir l'indication d'implantation d'un stimulateur.

Cette innovation permettra aussi d'assurer les remplacements de stimulateurs arrivés en fin de vie (30 à 35/an) ainsi que le suivi des prothèses implantées en consultation physique et en télésuivi, au plus près du domicile du patient.

Une unité d'hospitalisation de cardiologie

L'unité dispose d'une capacité de 14 lits dont 6 lits en unité de soins intensifs.

Une unité de réadaptation cardiovasculaire

Créée en 2008, cette unité accueille actuellement 21 patients par jour en ambulatoire, et, l'ouverture d'un service de soins médicaux et de réadaptation cardiovasculaire de 10 lits en hospitalisation complète est en cours.

Ce service référent du territoire a développé un parcours adapté de 3 semaines aux personnes souffrant de maladie coronaire, d'insuffisance cardiaque, d'artériopathie des membres inférieurs ou des suites de chirurgie cardiaque.

Ce parcours dont les objectifs sont de réduire les réhospitalisations et la mortalité cardiovasculaire propose un programme d'éducation thérapeutique, une prise en charge individualisée ainsi que des activités sportives adaptées, une prise en charge diététique, une aide au sevrage tabagique et un soutien psychologique.

Dans un territoire marqué par la pénurie de spécialistes, ces activités développées par le CH Douarnenez assurent à la population une offre de cardiologie tout en s'intégrant dans une filière de soins s'appuyant sur les établissements de référence de Quimper et Brest.



Cette offre de proximité s'inscrit dans le cadre de la filière cancérologie du Projet Médico-soignant Partagé de l'UHC.

Après l'annonce du diagnostic, la possible prise en charge chirurgicale, le parcours thérapeutique est médical.

HDJ en oncologie/hématologie

L'hôpital de jour (HDJ) de médecine s'inscrit dans la stratégie nationale de lutte contre les cancers 2021-2030 dont les objectifs sont d'améliorer la prévention, de limiter les séquelles et d'améliorer la qualité de vie, de lutter contre les cancers de mauvais pronostic et de s'assurer que les progrès bénéficient à toutes et tous.

Les personnes suivies en HDJ viennent pour l'essentiel à la suite d'une consultation avec un oncologue ou un hématologue. Elles sont aussi adressées par les médecins traitants, les services d'hospitalisation conventionnels, et parfois par d'autres hôpitaux.

L'HDJ est une alternative à l'hospitalisation complète. Ouvert du lundi au vendredi de 8h à 18h, l'HDJ de 12 places délivre des soins séquentiels aux personnes sous forme de cures de chimiothérapie, une cure durant un ou plusieurs jours, espacées d'une période de repos variable en fonction de chaque protocole, de la tolérance de la personne et de l'efficacité du traitement.

Les chimiothérapies et les bilans (diabète et hématologie) sont réalisés majoritairement le matin, quand d'autres actes comme les transfusions, les ponctions d'ascite, les perfusions de fer se font l'après-midi.

Les chimiothérapies injectables sont préparées tous les matins au sein de la pharmacie de l'hôpital. Lors de l'initiation d'un traitement par chimiothérapie orale, le patient peut bénéficier d'un entretien pharmaceutique permettant : d'établir un bilan des traitements pris par le patient et des interactions éventuelles avec la chimiothérapie, d'expliquer les caractéristiques du traitement au patient.

L'établissement, depuis plusieurs années, propose une prise en charge des patients vacanciers pour leurs traitements après prescription par l'oncologue référent.



L'équipe

L'équipe se compose de médecins, d'un cadre de santé, d'infirmières, d'aides-soignantes, d'une infirmière de coordination et de secrétaires.

L'équipe médicale travaille en lien avec les oncologues et hématologues du CH de Cornouaille Quimper Concarneau et du CHU de Brest.

Des soins de support sont à disposition : activité physique adaptée (APA), diététicienne, assistante sociale, ergothérapeute, kinésithérapeute, psychologue, touché massage, sophro-esthéticienne et réflexologie plantaire.

Perspectives :

- Développement des HDJ en pneumologie, d'actes en rhumatologie et neurologie ;
- Une démarche éducative d'accompagnement des patients traités par immunothérapie est en cours de développement.

Filière de la personne âgée

La Filière de la personne âgée du CH Douarnenez est composée de nombreux services agissant tant dans le domaine médico-social, que sanitaire. Cela lui confère un statut d'acteur incontournable du parcours de la personne âgée sur le territoire.

L'offre développée

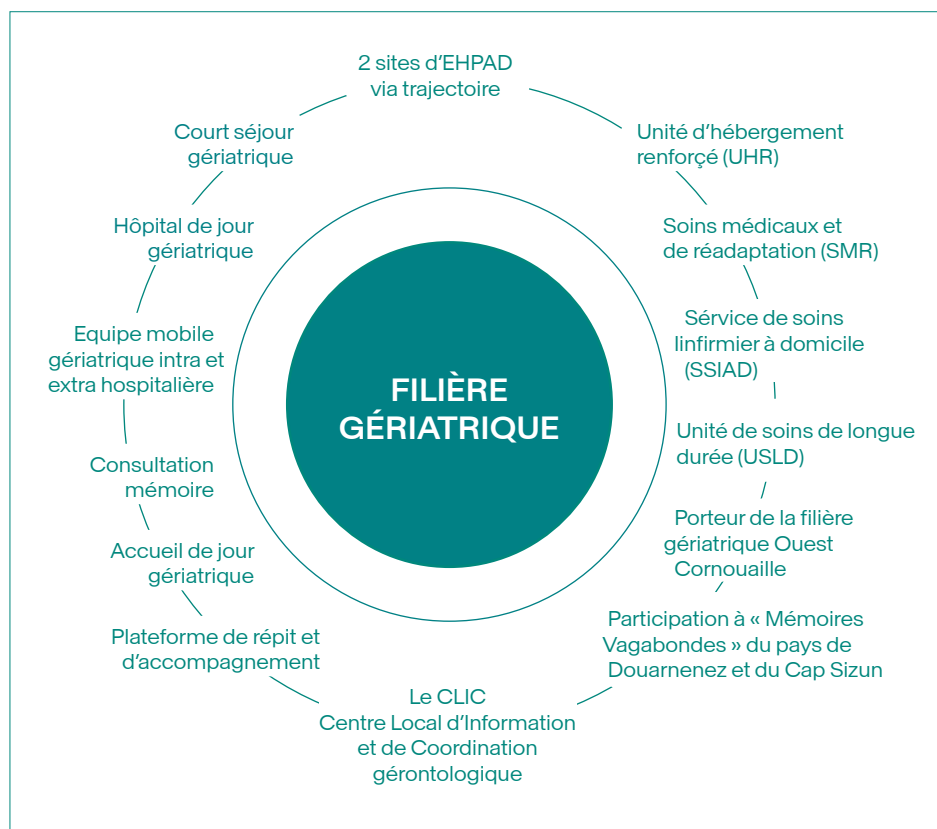
L'offre sanitaire comprend le service de court séjour gériatrique (24 lits), l'hôpital de jour gériatrique et la consultation mémoire. Une équipe mobile hospitalière apporte son expertise auprès des patients hospitalisés ou au domicile (EHPAD compris).

EHPAD les Jardins du Vlos et l'EHPAD Ty Maric accueillent 248 habitants. Les professionnels sont formés à la méthode Montessori dans le but de préserver l'autonomie des habitants.

Acteur des coopérations territoriales

Cette dynamique est confortée par le co-portage de la filière gériatrique Ouest Cornouaille (CH Douarnenez et Hôtel Dieu Pont-l'Abbé) ; et par sa participation active aux travaux de l'UHC et en particulier à ceux du projet médico-soignant partagé pour son axe personnes âgées.

Enfin, l'établissement est membre fondateur du GCSMS PART'AGE qui réunit des EHPAD et résidences autonomie pour mener ensemble des projets et des actions au bénéfice des aînés.



Unité de soins palliatifs

L'USP territoriale du Finistère Sud a une activité spécialisée et exclusive en soins palliatifs. Elle accueille en hospitalisation complète des personnes adultes atteintes de maladies graves et incurables quel que soit le stade évolutif (précoce, avancé ou terminal) dans des situations complexes et nécessitant une équipe pluridisciplinaire compétente en soins palliatifs.

Ses missions

1/ Mission de soins de niveau expert dans des situations palliatives complexes : évaluation et traitement de symptômes physiques rebelles, questionnement éthique sur la proportionnalité des soins, accompagnement pluridisciplinaire des patients et de leur entourage - notamment dans un contexte socio-familial ou en cas de difficultés psychologiques particulièrement difficiles. Elle accompagne les proches endeuillés.

2/ Mission de formation des professionnels : élaboration et dispensation d'enseignements en formation initiale et continue ; accueil de stagiaires (étudiants aides-soignants/infirmiers/internes en médecine, stagiaires DU Soins Palliatifs...). Elle participe à l'offre de compagnonnage en soins palliatifs.

3/ Participation à des travaux de recherche.

Les admissions sont étudiées sur demande d'un médecin (d'une structure sanitaire publique ou privée, ou médecin traitant si patient au domicile/en structure médico-sociale), en accord avec le patient et son entourage. L'hospitalisation n'a pas vocation à être définitive. Il s'agit souvent de soulager le patient de symptômes pénibles, de permettre un répit en cas d'épuisement des proches, ou de répondre à une problématique éthique, avec mise en place d'un projet de soins et de devenir personnalisé.

Organisation du service

L'unité a une capacité d'accueil de 10 chambres seules, et adapte les soins (réalisés en binôme) au rythme et besoins des patients. Les horaires de visites



sont libres (visites d'enfants acceptées). Accueil possible de certains animaux de compagnie.

La prise en charge est globale et le travail en équipe pluridisciplinaire (médecins, infirmières, aides-soignantes, psychologue, musicothérapeute, assistante sociale, diététicienne, kinésithérapeute, secrétaire, bénévoles...) est la base de la pratique des soins palliatifs. L'USP propose des approches complémentaires aux traitements médicamenteux : soutien psychologique, musicothérapie, aromathérapie, soins esthétiques, toucher bien-être, etc.

Partenariats

L'USP collabore avec les bénévoles de l'association Etre là/ASP Armorique, formés à l'accompagnement. L'association An Evezh, adossée au service, permet le recueil de dons pour agrémenter le séjour des patients.

L'USP a également de nombreux partenaires : Hospitalisation à Domicile, Equipe Mobile d'Accompagnement et de Soins Palliatifs, acteurs de santé libéraux, hospitaliers, des structures médico-sociales du territoire, Cellule d'Animation Régionale En Soins Palliatifs (CARESP), Coordination Bretonne de Soins Palliatifs, Université de Bretagne Occidentale, Instituts de formation en soins paramédicaux (IFPS, IFAS), Dispositif d'Appui à la Coordination (Appui Santé en Cornouaille), etc.

Plateaux techniques

Laboratoire

Le laboratoire de biologie médicale du CH Douarnenez fonctionne 24h/24 et 7jrs/7. Dans des locaux récents, l'équipe de cinq techniciens de laboratoire traite sur place la majorité des examens prescrits en urgence par les services de soin. Les automates neufs, compatibles avec de la biologie délocalisée, permettent aux infirmières de traiter les prélèvements de façon autonome hors des heures d'ouverture du laboratoire. Les autres analyses sont envoyées au plateau technique du CH Cornouaille Quimper Concarneau.

Le laboratoire réalise également des analyses pour les patients externes à l'établissement. Le centre de prélèvements accueille sans rendez-vous, dès 7h 30.

Les résultats sont télétransmis au médecin prescripteur et au médecin traitant, et communiqués par courrier au patient, et sur son Espace santé s'il l'a ouvert.



Pharmacie

Le CH Douarnenez dispose d'une pharmacie à usage interne permettant la dispensation des médicaments et des dispositifs médicaux stériles pour les patients hospitalisés et les résidents des EHPAD. Les traitements sont préparés nominativement grâce, notamment, à un automate de formes orales sèches.

Elle assure également la délivrance de médicaments spécifiques à des patients non hospitalisés (activité de rétrocession).

La pharmacie dispose d'une unité de préparation des cytotoxiques permettant la reconstitution des traitements de chimiothérapie anticancéreuse pour les patients pris en charge en HDJ de médecine.



Imagerie

Le service d'imagerie médicale de Douarnenez répond 24 h /24 h aux demandes d'examens radiologiques et échographiques émanant des différents services du Centre hospitalier, ainsi qu'aux prescriptions des praticiens externes, sur rendez-vous.

Il prend en charge tous types d'examens nécessaires aux diagnostics (radiologie, échographie, scanner, sénologie, et bientôt IRM).

Le service dispose de deux salles de radiologie numérisée capteur plan, dont une télécommandée, ainsi que d'un mobile radio, télécommandé également, permettant de faire les examens au lit des patients qui ne peuvent se déplacer. Il dispose également d'un mammographe numérique très haute définition et d'un scanner dernière génération.



L'Union Hospitalière de Cornouaille (UHC)

Créée en 2012, l'UHC est constituée du CH Quimper Concarneau, du CH Douarnenez, de l'Hôtel Dieu de Pont l'Abbé, de l'EPSM Finistère Sud et du Pôle de réadaptation de Cornouaille UGECAM (Concarneau) réunis autour d'un Projet Médical Partagé. Chaque établissement œuvre en faveur du développement d'une offre de soins la plus efficiente possible au sein du territoire.

Le GCS du Pays de Douarnenez

Le GCS du pays de Douarnenez est un groupement de moyens créé en 2008 afin de faciliter le partenariat entre les praticiens libéraux du secteur et le CH Douarnenez, permettant ainsi aux praticiens d'accéder au plateau technique hospitalier (salle de bloc) de réaliser des consultations dans les services ou des consultations externes dans nos locaux sur des permanences hebdomadaires.

L'équipe de praticiens libéraux partenaires s'est accrue au fil des années et est constituée actuellement de 9 praticiens intervenant dans les 6 spécialités suivantes : ophtalmologie, gastroentérologie, chirurgie plastique, angiologie, traumatologie et médecine du sport.

Le GCSMS PART'AGE

Le CH Douarnenez est membre du Groupement de coopération sociale et médico-sociale (GCSMS) « Part'Âge », fondé en mai 2022. Le GCSMS Part'âge est constitué de 23 entités gestionnaires représentant 36 EHPAD et 4 Résidences autonomie situées dans le département du Finistère, dont une majorité en Cornouaille. Les membres relèvent de la fonction publique territoriale, de la fonction publique hospitalière ainsi que du secteur privé à but non lucratif.

Cette diversité constitue une richesse permettant à ses membres de mener des projets centrés sur les besoins et les attentes des personnes âgées.

La maison médicale de garde

Implantée au sein du CH Douarnenez, la maison médicale de garde est ouverte les samedis à partir de midi et les dimanches et jours fériés, à partir de 10h. Une vingtaine de médecins généralistes du territoire et de SOS Médecins Quimper participent aux gardes sur le territoire de permanence des soins de Douarnenez qui compte 43 500 habitants.

La CPTS 2 Baies

Constituée le 22 juin 2023, la Communauté Professionnelle Territoriale de Santé des 2 baies (CPTS) réunit les professionnels des secteurs sanitaires, médico-social et social autour d'un projet de santé commun et partage un territoire commun à celui de notre hôpital.

La CPTS mène 4 missions prioritaires :

- L'amélioration de l'accès aux soins ;
- L'organisation de parcours pluriprofessionnels autour du patient ;
- Le développement d'actions territoriales de prévention ;
- La gestion de crises sanitaires.

Depuis le printemps 2024, la CPTS est hébergée dans les locaux du CH Douarnenez ce qui permet de renforcer les partenariats entre les deux structures.





CH Douarnenez
83, rue Laennec
BP 20021
29177 Douarnenez cedex
Tel. : 02 98 75 10 10
Courriel :
accueil@ch-douarnenez.fr